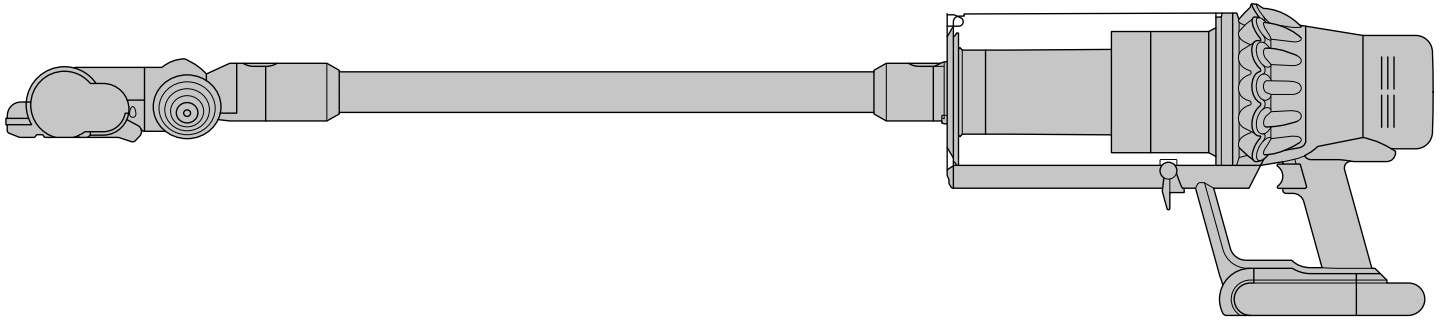


dyson outsize

Manual de usuario



Qué contiene la caja

Montaje de la máquina

Cómo empezar

Cuidado de suelos

Pantalla LCD

Cómo cargar tu máquina

Cambio de la batería intercambiable

Vaciado del cubo

Limpieza del cubo

Lavado del filtro

Lavado del cepillo High Torque XL

Lavado del cepillo Dyson Laser Slim Fluffy™

Lavado del cepillo suave giratorio

Lavado de los accesorios

Uso del cepillo High Torque XL

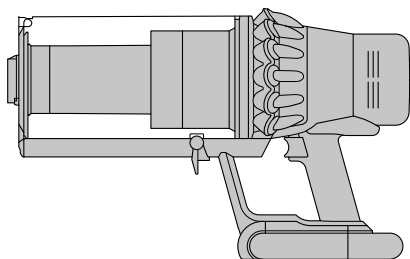
Buscar obstrucciones

Cómo eliminar bloqueos en el cabezal de limpieza del cepillo suave

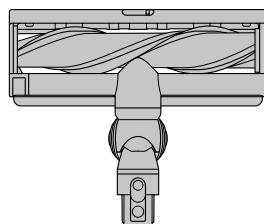
Eliminación de obstrucciones del accesorio para pelo

Qué contiene la caja

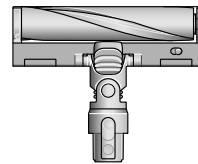
Algunos accesorios pueden no estar incluidos. Puedes comprar accesorios adicionales en www.dyson.es



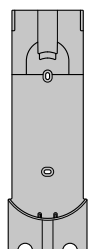
Cuerpo principal de la aspiradora



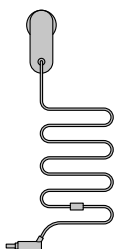
Cepillo High Torque XL
Cepillo extra ancho de 12 pulgadas High Torque XL con sistema Dyson DLS™ (Dynamic Load Sensor).



Cepillo Laser Slim Fluffy™
Un láser de máxima precisión hace visible el polvo invisible en suelos duros.



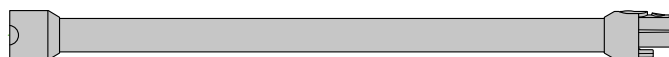
Puerto de carga
La aspiradora Dyson se queda en la base de carga fijada a la pared y estará lista para volver a funcionar.



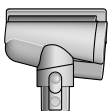
Cargador
Carga la aspiradora con o sin el puerto de carga.



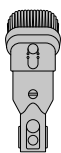
Batería intercambiable adicional



Empuñadura



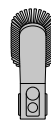
Accesorio para pelo
El cepillo cónico antienredos gira el pelo en espiral y lo deposita en el cubo. Limpieza con motor para pequeños espacios.



Accesorio multifunción
Dos accesorios en uno: cepillo y accesorio para colchones. Para alternar fácilmente entre tareas.



Rinconera
Diseñada para una limpieza precisa alrededor de esquinas y espacios estrechos.



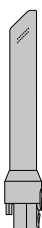
Cepillo suave
Insertado dentro de un faldón de suaves cerdas de nailon para limpiar cuidadosamente con aspiradora superficies y objetos delicados.



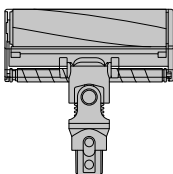
Cepillo para la suciedad difícil
Sus rígidas cerdas de nailon eliminan la suciedad incrustada de alfombras gruesas, zonas de mucho uso e interiores de coches.



Clip de la empuñadura
Se acopla a la empuñadura de la aspiradora para sostener los accesorios.



Rinconera con luz
La rinconera con luces LED te permite llegar a zonas oscuras y estrechas y ver dónde estás limpiando.



Cepillo Soft Roller
Diseñado con suave nailon trenzado y fibra de carbono para evitar la electricidad estática, para suelos duros.

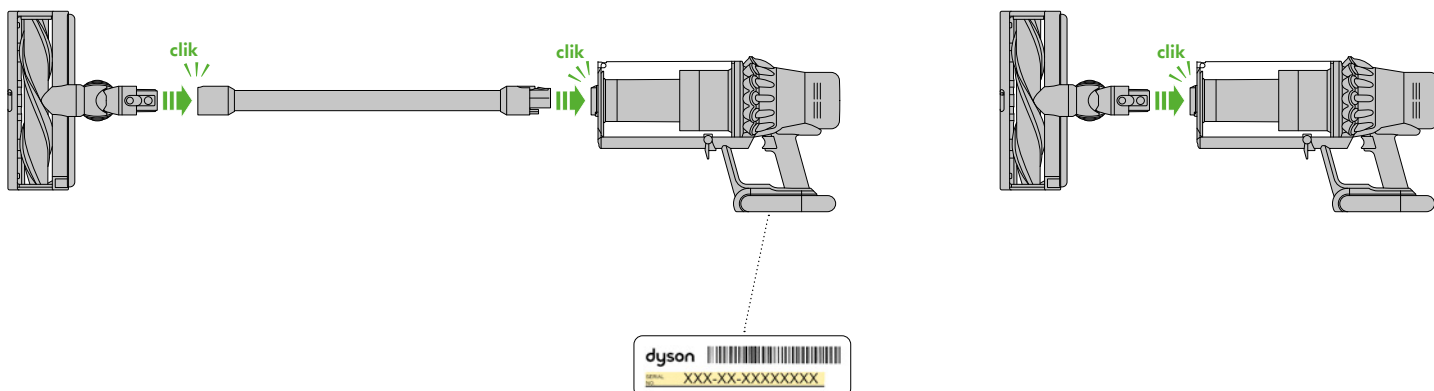


Manguera extensible
Añade hasta 61 cm de alcance flexible a cualquier accesorio acoplado para limpiar en zonas altas o bajas de tu hogar o coche.



Rinconera flexible
Se alarga y se dobla. Para los rincones del hogar y el coche más difíciles de alcanzar.

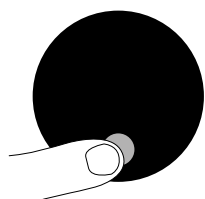
Montaje de la máquina



Puedes registrar la máquina usando el número de serie se encuentra en la base del aparato.

Cómo empezar

Carga del todo las dos baterías antes de usarla por primera vez.



Modos de potencia

La máquina tiene tres modos de potencia para diferentes tareas. Cambia el modo de potencia rápidamente con un solo botón.



Máxima autonomía para limpiar durante más tiempo en todos los rincones del hogar.



El equilibrio ideal entre potencia y autonomía. Coloca el cepillo High Torque XL para activar el modo automático. La tecnología Dyson DLS™ cambia automáticamente la velocidad del motor en función del tipo de suelo.



Limpieza intensiva de la suciedad incrustada.

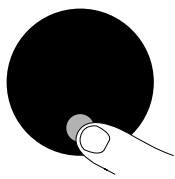
Cuidado de suelos

Comprueba que la parte inferior del cepillo o accesorio esté limpio y libre de cualquier objeto que pueda provocar daños.

Antes de aspirar los suelos, alfombras y moquetas, comprueba las instrucciones de limpieza recomendadas por el fabricante.

El cepillo de la máquina puede dañar algunos tipos de moquetas y suelos. Algunas moquetas desprenderán pelusa si se utiliza un cepillo giratorio al aspirar. En ese caso, recomendamos pasar la aspiradora sin el accesorio motorizado para suelos y consultar al fabricante de tu suelo.

Pantalla LCD



Menú de configuración

Controla la configuración de la máquina con este botón.

Para entrar en el menú de configuración, mantén pulsado el botón hasta que aparezca la pantalla de menú. Pulsa para desplazarte por las opciones disponibles.

Cambiar idioma



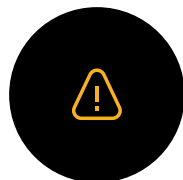
Para cambiar el idioma de la pantalla, mantén pulsado el botón hasta que aparezca la lista de idiomas. Suelta el botón.

Pulsa el botón para desplazarte por la lista de idiomas hasta tu idioma deseado. Mantén pulsado el botón hasta que termine la cuenta atrás.

Aparecerá una marca de verificación verde en la pantalla para indicarte que la selección de idioma se ha completado.

Para cancelar la selección, suelta el botón durante la cuenta atrás.

Cambia la configuración de alerta



Puedes desactivar las vibraciones de alerta del motor. El motor ya no vibrará, pero la información de alerta seguirá mostrándose en la pantalla LCD cuando la máquina requiera tu atención.

La desactivación de las alertas no desactivará la vibración de las alertas de obstrucción. Esto es para asegurar que se eliminan los bloqueos y se eviten daños a la máquina.

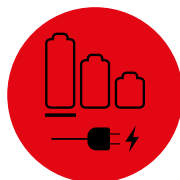
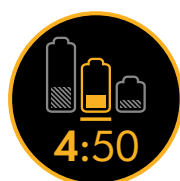
Pulsa para desplazarte por el menú de configuración. Selecciona la opción «Alerta».

Desplázate para seleccionar la activación o desactivación. Mantén pulsado el botón hasta que termine la cuenta atrás y aparezca una marca de verificación en la pantalla. Para cancelar la selección, suelta el botón durante la cuenta atrás.

Menú de configuración de salida

Para salir del menú de configuración. Pulsa para deslizarte por el menú de selección. Selecciona «Menú de salida».

Cuenta atrás del tiempo de funcionamiento



Cuando la batería necesite cargarse, la máquina vibrará tres veces y el icono de tiempo de funcionamiento bajo se mostrará en la pantalla.

Cuando la batería esté vacía, aparecerá en la pantalla el icono de alerta de color rojo.

Vida útil de la batería



Para obtener el máximo rendimiento y la máxima vida útil de la batería, utiliza el modo Eco o el modo automático/medio.

Asegúrate de que ambas baterías estén cargadas.

Alertas

Cuando la batería necesite cargarse, la máquina vibrará tres veces y aparecerá un icono de alerta roja en la pantalla.

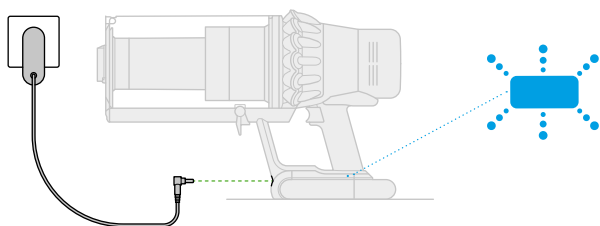
Las alertas que pueden aparecer son:

Filtro: el filtro no se ha colocado correctamente o debe limpiarse.

Obstrucción: la máquina tiene una obstrucción que debe eliminarse.

Cómo cargar tu máquina

Es importante que cargues totalmente tu máquina antes de usarla por primera vez, y después de cada limpieza. Esto se debe a que el algoritmo de la batería y del sistema de monitorización «aprende» con el tiempo, y cargar totalmente tu máquina lo ayuda a calcular con mayor precisión y a mostrar el tiempo restante de autonomía.



Conéctala al cargador directamente o en la base de carga.

Los LED azules de cada lado de la batería parpadearán durante la carga.

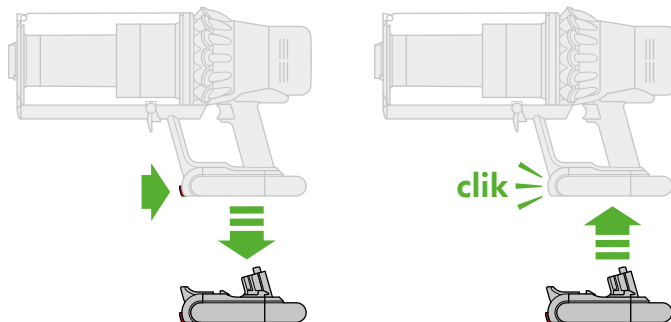
Cuando la batería esté totalmente cargada, los LED se iluminarán durante cinco segundos.

Cuando la pantalla indique 100 %, la batería está completamente cargada.

La máquina no funcionará ni se cargará si la temperatura ambiente es inferior a 10° C, para proteger así tanto el motor como la batería.

Cambio de la batería intercambiable

Si tienes baterías adicionales, te recomendamos que las alternes para mantener un rendimiento uniforme.



Para extraer la batería

Pon la mano bajo la batería para sujetarla.

Pulsa el botón rojo de extracción de la batería y deslízala por el mango.

Pon la batería a cargar.

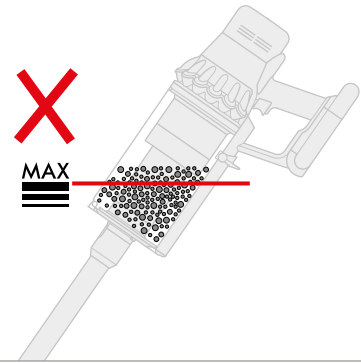
Para instalar una batería

Vuelve a deslizar la batería por el mango hasta que haga un clic cuando esté en su sitio.

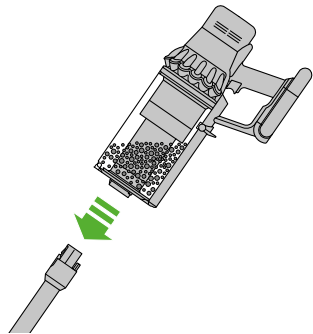
Vaciado del cubo

Vacía el cubo en cuanto la suciedad alcance la marca «MAX»; no la superes nunca. Utilizar la máquina cuando la suciedad supera la marca «MAX» puede hacer que la suciedad llegue al filtro y que sea necesario un mantenimiento más frecuente.

Asegúrate de no pulsar el botón «ON» con el cubo abierto.

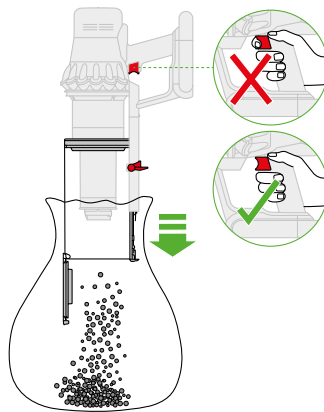


1



Pulsa el botón rojo de expulsión de la empuñadura y retírala del cubo.

2

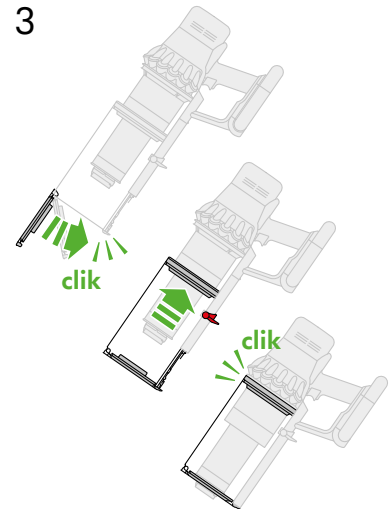


Para eliminar la suciedad:
Sujeta la máquina sobre el cubo.

Presiona firmemente el botón rojo de expulsión del cubo. El cubo se deslizará hacia abajo, limpiando la rejilla a su paso. La base del cubo se abrirá.

Si el botón rojo de expulsión del cubo no se pulsa del todo, la base de cubo no se abrirá.

3

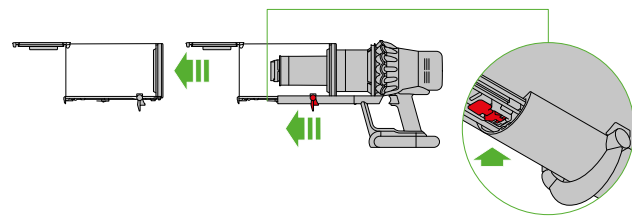


Para minimizar el contacto con polvo/alérgenos al vaciarlo, envuelve el cubo transparente con una bolsa de plástico y vacíalo. Saca el cubo transparente de la bolsa con cuidado. Cierra bien la bolsa y tírala donde lo harías normalmente.

Asegúrate de no pulsar el botón «ON» con el cubo abierto.

Para cerrar el cubo transparente:
Empuja la base del cubo hacia arriba hasta que el cubo y la base encajen donde les corresponde.

Limpieza del cubo

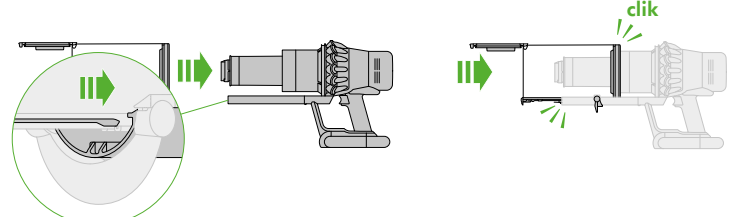


Si necesitas limpiar el cubo, vacíalo como se muestra en el apartado «Vaciado del cubo».

Pulsa el botón rojo en la guía del cubo para expulsarlo y deslízalo por la guía.

Limpia el cubo solamente con un paño húmedo.

Asegúrate de que el cubo y las juntas están completamente secas antes de volver a colocarlos.



Para volver a colocar el cubo, inserta el recipiente en el espacio del cubo.

Cierra el cubo empujando su base hacia arriba hasta que el cubo y la base encajen donde les corresponde.

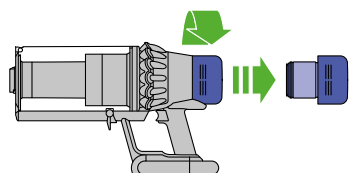
El cubo no se puede lavar en el lavavajillas y no se recomienda el uso de detergentes, abrillantadores ni ambientadores, ya que podrían dañar la máquina.

Lavado del filtro

Para asegurarte de que tu máquina funciona de manera óptima, es importante limpiarla con frecuencia y comprobar si hay obstrucciones.

La pantalla LCD te avisará de cuándo lavar la unidad del filtro. Recomendamos limpiar el filtro al menos una vez al mes o cuando la máquina te lo indique.

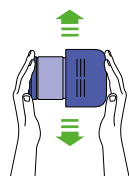
1



Retira la unidad del filtro girando en sentido contrario a las agujas del reloj. Retírala con suavidad.

Golpea suavemente el filtro para eliminar el exceso de polvo y residuos antes de lavarla.

2



Lava el filtro con agua fría nada más.

Lava primero la parte de papel plisado del filtro; sujétala bajo el grifo con el elemento de espuma hacia abajo y lava a parte de papel con agua fría.

3



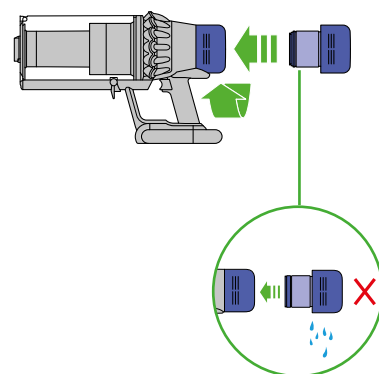
A continuación, lava el elemento de espuma de la unidad de filtro; sujétala bajo el grifo con el elemento de espuma hacia abajo para que el agua sucia no contamine el elemento de papel. Deja correr agua fría sobre el interior y el exterior de la parte de espuma y estrújala suavemente para eliminar la suciedad.

Lava ambas partes del filtro hasta que el agua salga limpia.

Sacude suavemente el filtro para eliminar el exceso de agua y déjalo secar con la parte de espuma hacia arriba.

Deja secar el filtro en un entorno seco con corriente durante al menos 24 horas.

4



Comprueba que el filtro está totalmente seco.

Para volver a colocarlo, coloca la unidad del filtro en el cuerpo principal y gírala en sentido de las agujas del reloj hasta que encaje correctamente.

Puede que haya que lavarla con más frecuencia si se aspira polvo fino o si se usa principalmente en modo Boost.

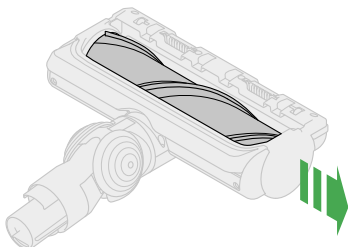
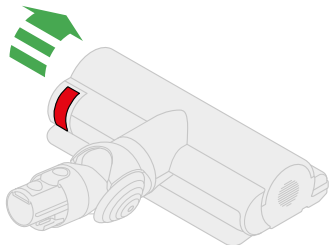
No metas ninguna de las piezas de la máquina en el lavavajillas, la lavadora, la secadora, el horno, el microondas o junto a una llama abierta.

Lavado del cepillo High Torque XL

Para mantener un rendimiento óptimo, comprueba y lava el cepillo cada cierto tiempo.

Asegúrate de que la máquina está desconectada del cargador y ten cuidado de no tocar el gatillo.

1



No metas ninguna de las piezas de la máquina en el lavavajillas, la lavadora, la secadora, el horno, el microondas o junto a una llama abierta.

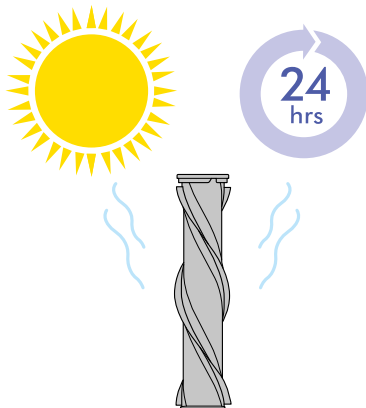
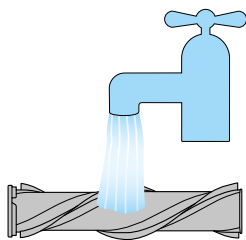
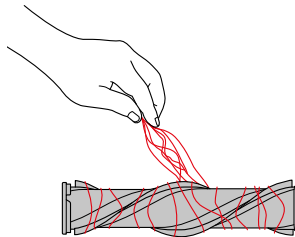
Usa únicamente agua fría para lavar el cepillo y no uses ningún detergente.

Levanta la pestaña roja del cepillo para soltarlo.

Desliza el cepillo para sacarlo del cabezal de limpieza.

Gira la tapa del extremo y retírala del cepillo. No laves la tapa del extremo.

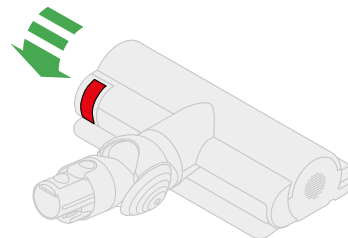
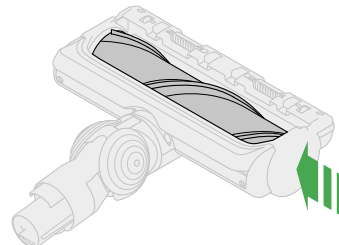
2



Pon el cepillo debajo del agua fría del grifo y frótalo con suavidad para quitar pelusas o suciedad.

Pon el cepillo en vertical y deja que se seque totalmente. Asegúrate de que esté completamente seco antes de volver a colocarlo.

3



La carcasa del cepillo no puede lavarse y únicamente debe limpiarse con un paño húmedo que no suelte pelusa.

Lavado del cepillo Dyson Laser Slim Fluffy™

El cabezal de limpieza de Slim Fluffy™ tiene un cepillo lavable. Para mantener un rendimiento óptimo, comprueba y lava el cepillo cada cierto tiempo.

Asegúrate de que la máquina está desconectada del cargador y ten cuidado de no tocar el gatillo.

1

Retira el cepillo

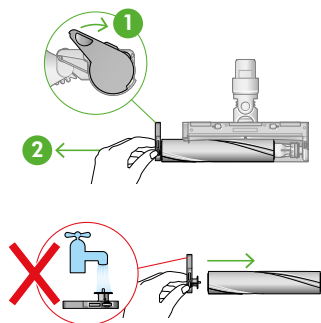
No metas ninguna pieza en el lavavajillas ni uses detergentes, abrillantadores o ambientadores.

Pulsa el botón de expulsión del cepillo del extremo de la empuñadura. Coloca el cepillo boca abajo.

Levanta la tapa y extrae el cepillo del cabezal.

2

La tapa del extremo se encuentra en la parte lateral del cepillo. Presiona hacia arriba para extraer el cepillo. No laves la tapa.



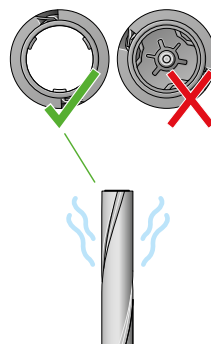
Lava y seca el cepillo

Pon el cepillo bajo el agua del grifo y frótalo suavemente para eliminar la pelusa o suciedad.

Coloca el cepillo en posición vertical como se indica. Déjalo secar por lo menos 24 horas.

3

El cepillo tiene un extremo abierto y un extremo cerrado. Ponlo en posición vertical, con el extremo cerrado hacia arriba, para secarlo.



Coloca de nuevo el cepillo

Antes de volver a colocarlo, comprueba que el cepillo esté totalmente seco.

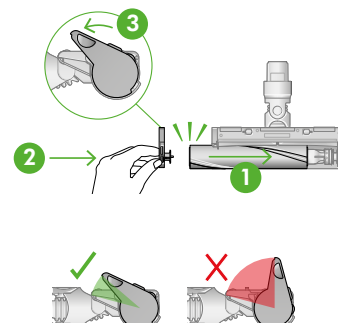
Vuelve a colocar la tapa del extremo en el cepillo.

Coloca el cepillo en el cabezal de limpieza.

Presiona la tapa del extremo hacia abajo hasta la posición de cierre.

4

La tapa del extremo deberá colocarse en el cepillo en un ángulo de 90°; cualquier ángulo mayor no permitirá que se cierre.

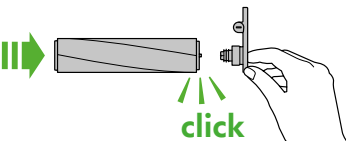
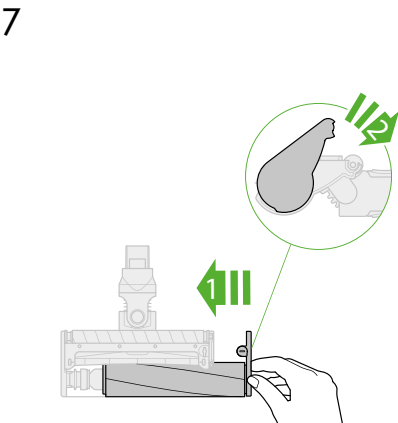
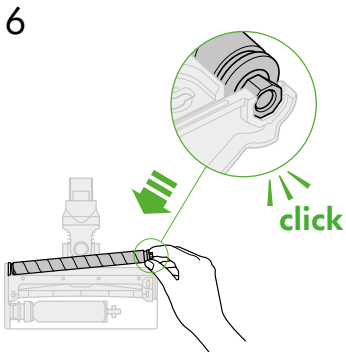
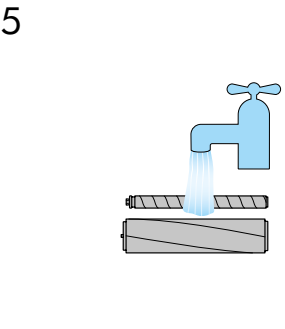
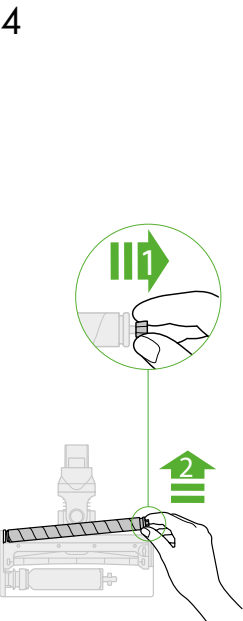
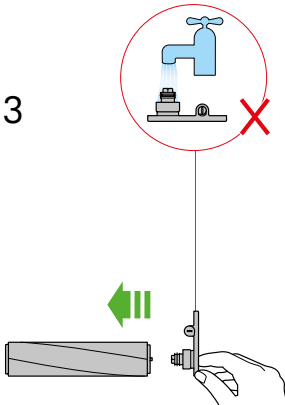
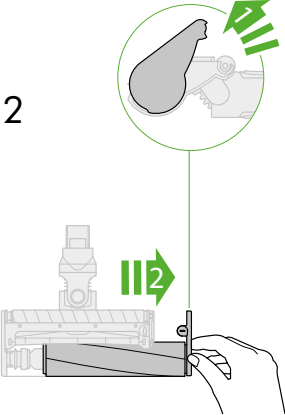
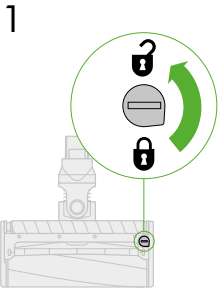


Limpieza de la lente del láser

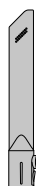
Para mantener un rendimiento óptimo, mantén limpia la lente del láser. Limpia la lente solo cuando el cepillo no esté acoplado a la máquina.

Utiliza un paño suave que no suelte pelusa para limpiar la lente.

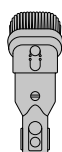
Lavado del cepillo suave giratorio



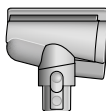
Lavado de los accesorios



Rinconera



Accesorio multifunción



Accesorio para pelo

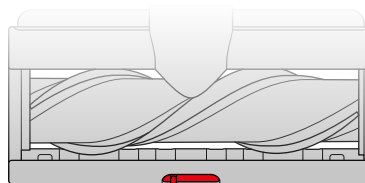
No metas ninguna pieza en el lavavajillas ni uses detergentes, abrillantadores o ambientadores.

Lávalo con agua fría.

Asegúrate de que el accesorio esté totalmente seco antes de utilizarlo.

El accesorio para pelo y la rinconera con luz no son lavables. Límpialos con un paño húmedo que no suelte pelusa, sin tocar el extremo del conector.

Uso del cepillo High Torque XL



El cepillo High Torque XL tiene un botón para ajustar la succión del cabezal.

Para seleccionar la succión necesaria, mueve el control deslizante sobre el cabezal.



Máxima succión para polvo y residuos incrustados

Para aspirar en cubiertas, suelos duros y alfombras y moquetas con mucha suciedad.



Succión para polvo y residuos

Para aspirar alfombras, moquetas y suelos duros no muy sucios.
Para aspirar residuos grandes como cacahuetes o arroz.



Succión para alfombras de pelo espeso o suelos delicados

Para aspirar alfombras o moquetas de pelo espeso o suelos que ofrezcan mayor resistencia.

Para aspirar suelos poco sucios y suelos delicados de vinilo, parqué o linóleo.

Buscar obstrucciones

Tu máquina cuenta con apagado automático. Si alguna zona queda obstruida, la máquina podría pararse automáticamente.

El motor vibrará y la pantalla LCD indicará que existe un bloqueo.

Asegúrate de no pulsar el botón «ON» cuando busques bloqueos.

Asegúrate de eliminar totalmente las obstrucciones y de colocar todos los componentes antes de utilizar la máquina.

Ten cuidado con los objetos cortantes cuando compruebes si hay bloqueos.

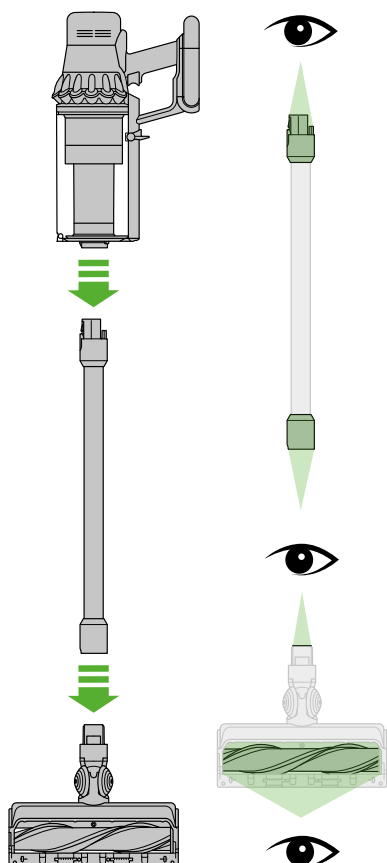
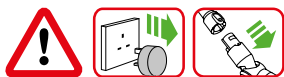
La garantía no cubre la eliminación de obstrucciones.

Si no puedes eliminar la obstrucción, puede que necesites quitar los cepillos. Usa una moneda para desbloquear el cierre, desliza el cepillo para extraerlo del cabezal de limpieza y elimina la obstrucción. Vuelve a colocar la barra del cepillo y ajusta bien el cierre.

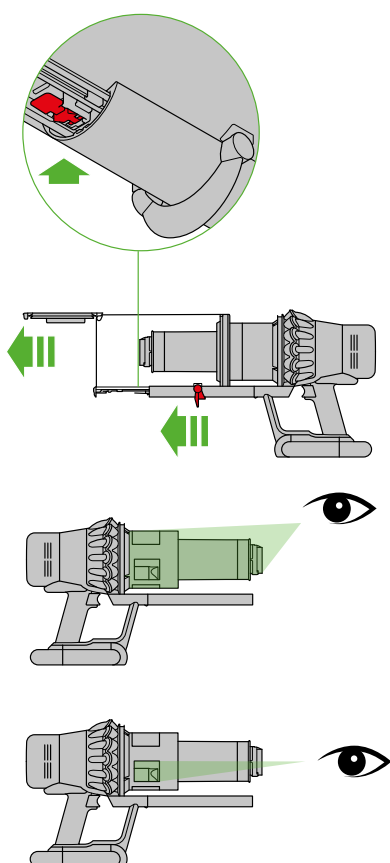
Comprueba que está bien sujeto antes de usar la máquina.

Tu máquina tiene cepillos de fibra de carbono. Ten cuidado si entras en contacto con ellos, ya que pueden provocar irritaciones leves de la piel. Lávate las manos antes de manipular los cepillos.

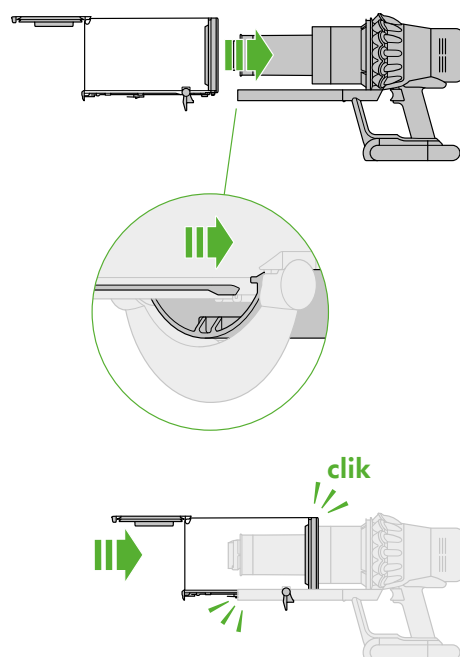
1



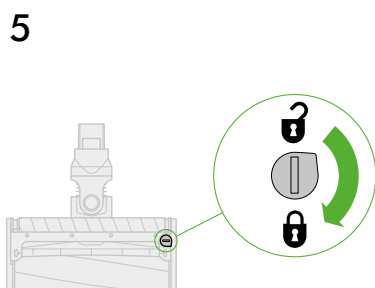
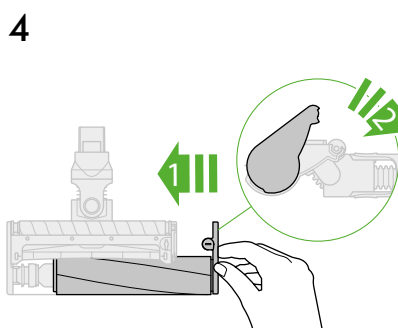
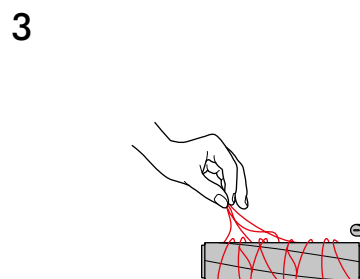
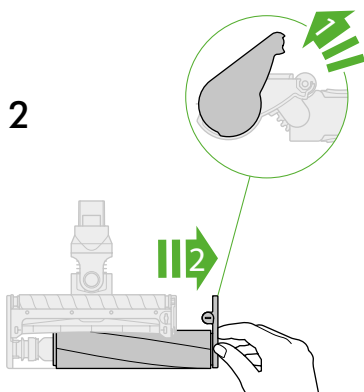
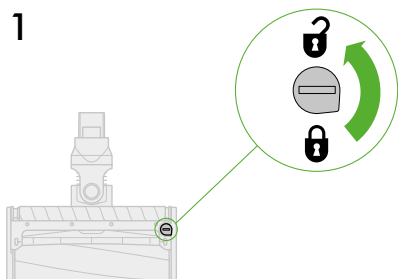
2



3



Cómo eliminar bloqueos en el cabezal de limpieza del cepillo suave



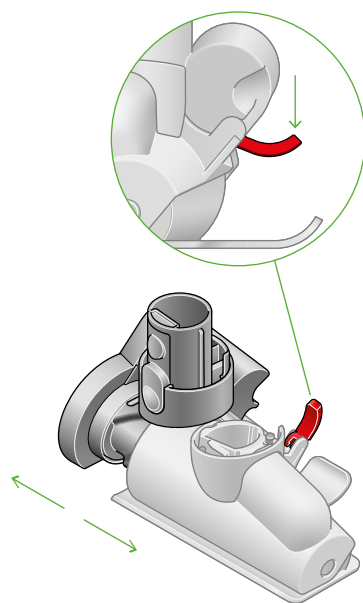
Eliminación de obstrucciones del accesorio para pelo

El cepillo del accesorio para pelo no puede lavarse.
Para mantener un rendimiento óptimo, comprueba el cepillo cada cierto tiempo y elimina cualquier obstrucción.

Asegúrate de que la máquina está desconectada del cargador y ten cuidado de no tocar el gatillo.

1

Palanca de bloqueo curva situada en la parte posterior del accesorio.



Retira la tapa y el cepillo

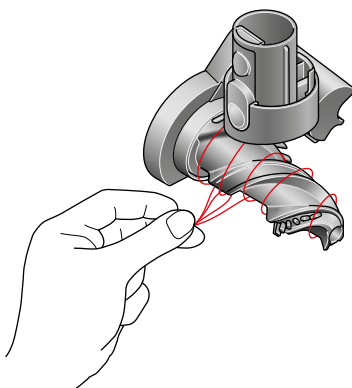
Extrae el accesorio para pelo de la empuñadura o de la máquina.

Presiona la placa base para abrirla. Presiona hacia abajo la palanca roja para extraer la tapa del cepillo.

Retira la tapa del cepillo del cuerpo principal del accesorio.

2

Elimina cualquier pelo o fibra que haya quedado atrapado en el cepillo.



Busca obstrucciones

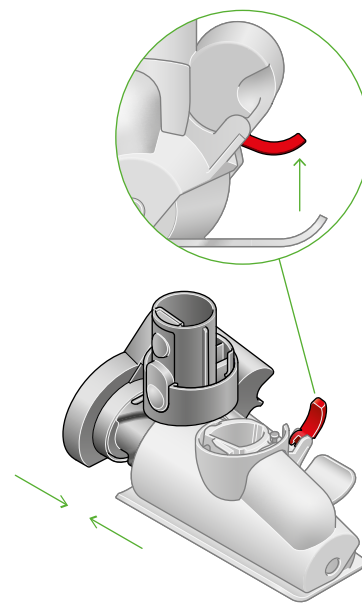
Tira del cepillo con fuerza para extraerlo del cuerpo principal.

Comprueba los tres componentes del accesorio para pelo por si hubiera alguna obstrucción y elimínala.

El accesorio para pelo no puede lavarse. Límpialo con un paño húmedo libre de pelusa.

No metas ninguna pieza en el lavavajillas ni uses detergentes, abrillantadores o ambientadores.

3



Vuelve a montar el accesorio para pelo

Vuelve a colocar el cepillo en su lugar y presiona con fuerza hasta que se acople.

Comprueba que la palanca roja de bloqueo esté en la posición de desbloqueo. Alinea la tapa del cepillo con la guía del cuerpo principal. Presiona hacia abajo hasta que haga clic.

Presiona la palanca roja de bloqueo hacia arriba hasta que haga clic y vuelve a colocar la placa base en su sitio.