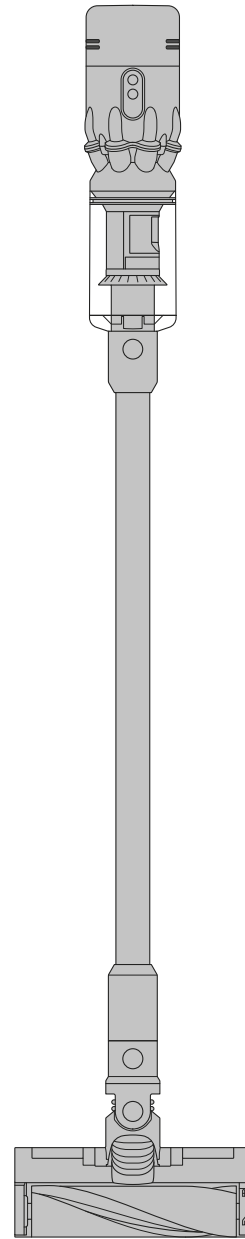


dyson micro 1.5kg

Manual de usuario

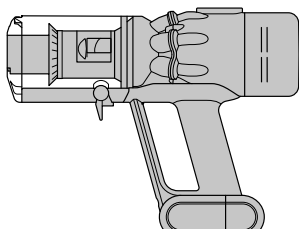
SV12 JN.00000 PN.000000-00-00
00.00.00 VERSIÓN NO.01



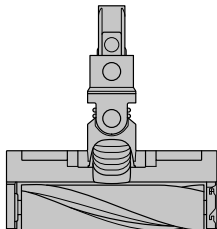
Qué contiene la caja
Cómo empezar
Cómo cargar su máquina
Cuidado de suelos
Vaciado del cubo
Limpieza del cubo
Lavado del filtro
Cómo lavar el cepillo

Limpieza de accesorios
Eliminación de obstrucciones
Cuidado de la máquina

Qué contiene la caja



Aspiradora



Cepillo Micro Fluffy™

Los suaves filamentos de nailon tejido y los filamentos antiestáticos de fibra de carbono eliminan el polvo fino de los suelos duros. Más pequeño que un cepillo Fluffy™ estándar, con perfil bajo para llegar debajo de los muebles.



Empuñadura

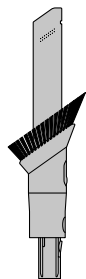


Cargador

Carga la aspiradora con o sin la base de carga.

Algunos accesorios pueden no estar incluidos.

Puedes comprar accesorios adicionales en www.dyson.es.



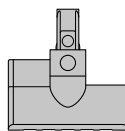
Accesorio multifunción

Dos accesorios en uno: boquilla estrecha y cepillo, para alternar rápidamente entre tareas de limpiar y quitar el polvo.



Rinconera con luz

La rinconera con luces LED te permite llegar a zonas oscuras y estrechas y ver dónde estás limpiando.



Minicepillo motorizado

El minicepillo motorizado está concentrado en un pequeño cabezal para eliminar suciedad difícil en colchones, tapicería y escaleras.



Accesorio para encimera

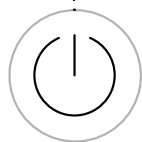
Diseñado para limpiar encimeras de cocina, mesas y superficies duras.



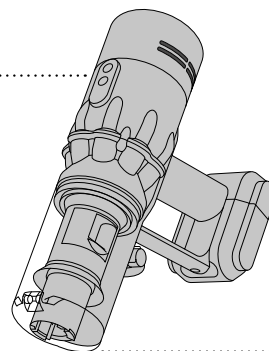
Clip de la empuñadura

Se acopla a la empuñadura de la aspiradora para sostener los accesorios.

Cómo empezar



Botón de encendido
Pulsa el botón de encendido una vez para una limpieza cómoda y continua.



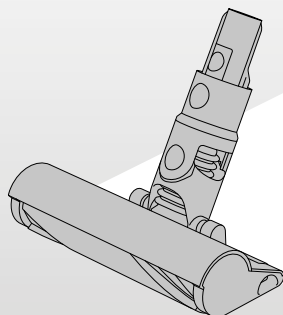
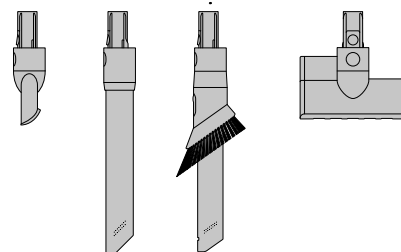
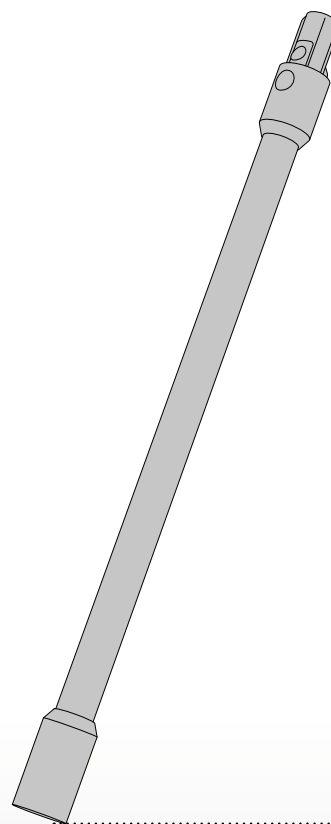
MAX



Modos de potencia
Pulsa el botón para cambiar de modo de potencia.

Modo máxima potencia
Aporta la máxima potencia. Para una limpieza intensa de la suciedad incrustada.

Modo Eco
El equilibrio ideal entre potencia y autonomía.



Cepillo Micro Fluffy™

Los suaves filamentos de nailon tejido y los filamentos antiestáticos de fibra de carbono eliminan el polvo fino de los suelos duros. Más pequeño que un cepillo Fluffy™ estándar, con perfil bajo para llegar debajo de los muebles.

Cómo cargar su máquina

Para un resultado óptimo, recomendamos que cargues totalmente tu máquina y cualquier batería adicional en cuando abras la caja y después de cada limpieza.

La luz LED del extremo del mango parpadeará cuando se esté quedando sin batería y tendrás que poner la batería a cargar.

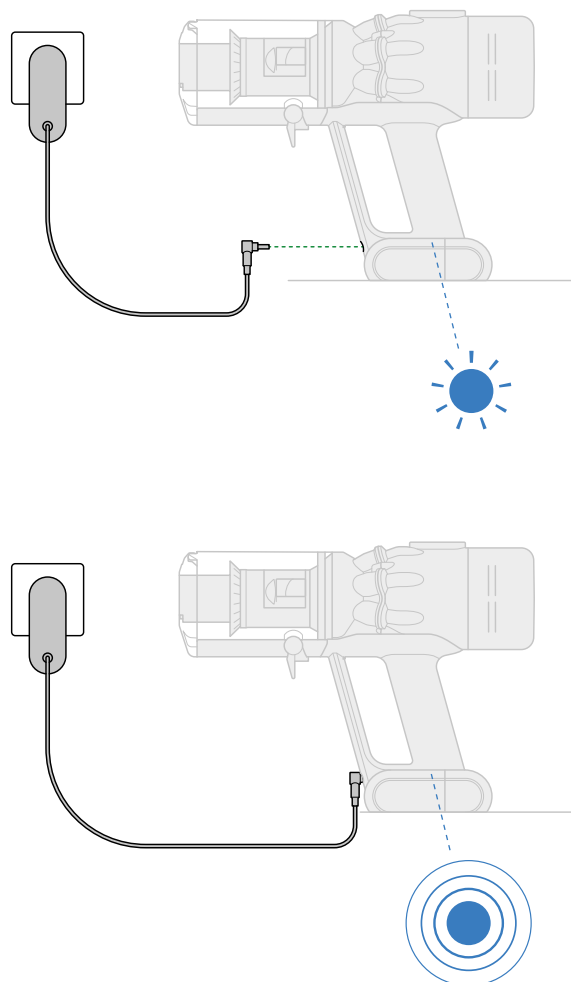
Conecta el cargador directamente al punto de carga de la base del mango de tu máquina. También puedes conectarlo a la base, tal y como se indica en las instrucciones de instalación incluidas con tu base de carga.

La luz LED del extremo del mango parpadeará con un LED azul mientras se esté cargando y la luz se apagará cuando la carga sea completa.

La carga completa de la batería tarda hasta cuatro horas. La batería está diseñada para quedarse cargando.

La máquina no funcionará ni se cargará si la temperatura ambiente es inferior a 5 °C, para proteger así tanto el motor como la batería.

Puedes ayudar a prolongar la vida útil de la batería si dejas que se enfríe la máquina antes de volver a cargarla.



Cuidado de suelos

Comprueba que la parte inferior del cepillo o accesorio esté limpio y libre de cualquier objeto que pueda provocar daños.

Antes de aspirar los suelos, alfombras y moquetas, comprueba las instrucciones de limpieza recomendadas por el fabricante.

Esta máquina está diseñada para usarse en suelos duros. El cepillo de tu máquina puede dañar algunos tipos de suelo. Algunos materiales de moqueta pueden desprender pelusa si se utiliza un cepillo giratorio al aspirar. En ese caso, recomendamos pasar la aspiradora sin el accesorio motorizado para suelos y consultar al fabricante de tu suelo.

Vaciado del cubo

Vacía el cubo en cuanto la suciedad alcance la marca «MAX». Puede que tengas que lavar el filtro más a menudo si usas la máquina con el cubo lleno.

Extracción de la empuñadura

Pulsa el botón rojo de expulsión de la empuñadura situado en la parte superior de esta y retírala del cubo.

Elimina la suciedad

Sostén la aspiradora sobre un cubo.

Pulsa el botón rojo de expulsión del cubo teniendo cuidado de no pulsar el botón de encendido. Se abrirá la parte inferior del cubo y la rejilla se deslizará hacia abajo dentro del cubo, retirando la suciedad a su paso.

Si el cubo no se abre, comprueba que se haya pulsado totalmente el botón de expulsión.

Para retirar el cubo para su vaciado:

Si el cubo no se vacía del todo, retira el cubo y saca la suciedad.

Pulsa el botón rojo en la guía del cubo para expulsarlo y desliza el cubo por la guía.

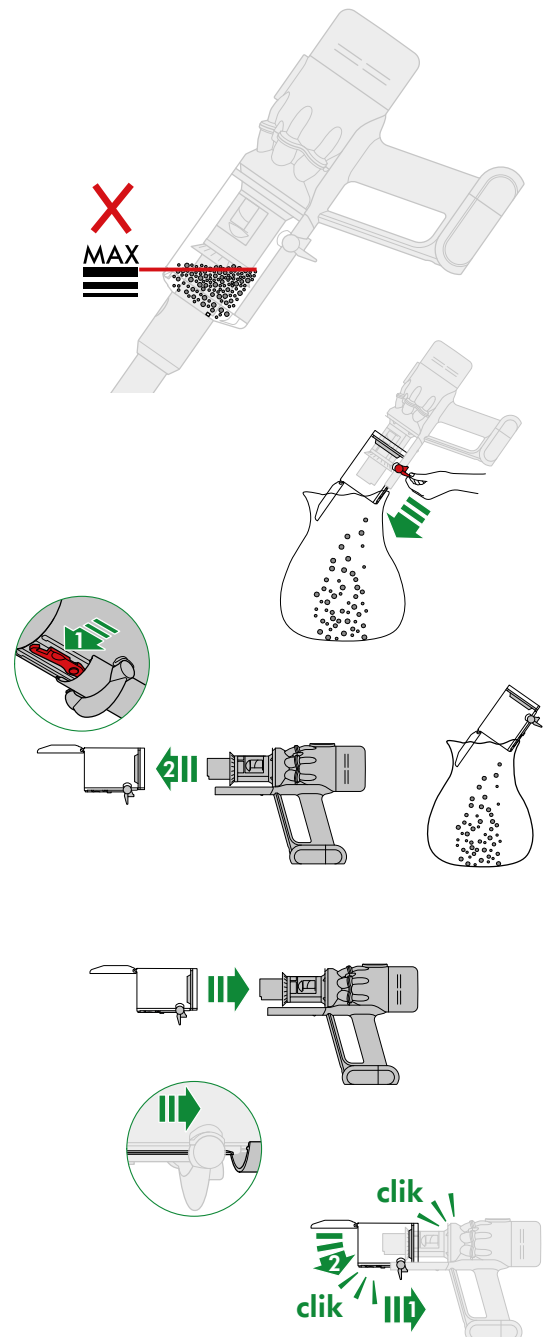
Minimiza el contacto con el polvo

Cubre bien el cubo con una bolsa apta para polvo mientras lo vacías. Extrae el cubo con cuidado, cierra la bolsa y tírala.

Vuelve a montar la máquina

Si has quitado el cubo, vuelve a deslizarlo por la guía. Asegúrate de que el cubo y la tapa estén bien colocados.

Empuja la base del cubo hacia arriba hasta que el cubo y la tapa hagan clic. Vuelve a conectar el tubo.



Limpieza del cubo

No metas ninguna pieza en el lavavajillas ni uses detergentes, abrillantadores o ambientadores.

Limpia el cubo

Si necesitas limpiar el cubo, vacíalo como se muestra en el apartado «Vaciado del cubo».

Pulsa el botón rojo en la guía del cubo para expulsarlo y desliza el cubo por la guía.

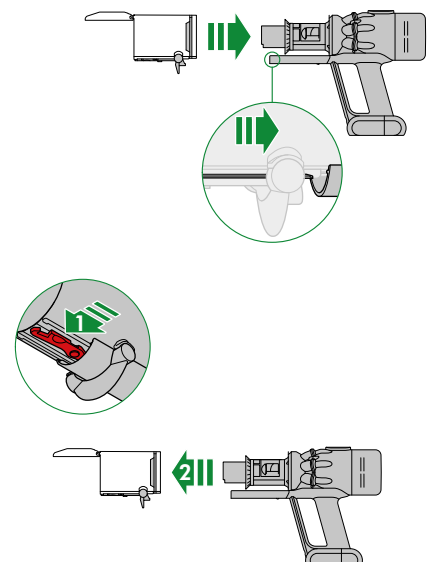
Limpia el cubo solamente con un paño húmedo.

Asegúrate de que el cubo y las juntas están completamente secos antes de volver a colocarlos.

Vuelve a colocar el cubo

Inserta el cuerpo en la guía del cubo.

Cierra el cubo empujando su base hacia arriba hasta que el cubo y la base encajen donde les corresponde.



Lavado del filtro

Lava el filtro al menos una vez al mes para mantener un rendimiento óptimo.

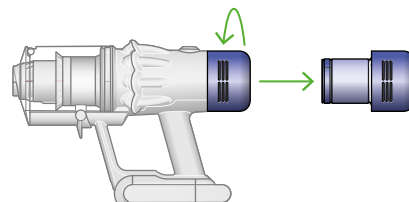
Asegúrate de que el filtro esté completamente seco antes de volver a colocarlo.

Gira el filtro para retirarlo

No metas ninguna pieza en el lavavajillas ni uses detergentes, abrillantadores o ambientadores.

Gira el filtro en sentido contrario a las agujas del reloj y retíralo de la máquina.

Antes de lavar el filtro, sacúdelo con unos ligeros golpecitos sobre un cubo para eliminar el polvo y los residuos sueltos.

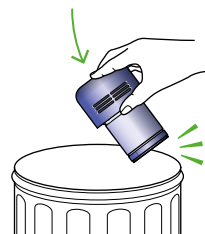


Lava el filtro

Lava el exterior del filtro frotándolo con los dedos para eliminar la suciedad.

Con cuidado, enjuaga el interior del filtro sin dejar que el filtro se llene de agua.

Repite los pasos hasta que el agua salga limpia.



Sacude y seca

Vacía el filtro y sacúdelo con fuerza para eliminar el exceso de agua.

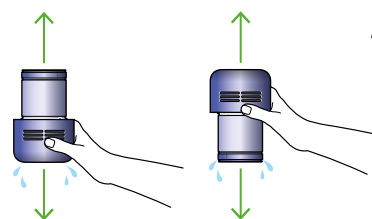
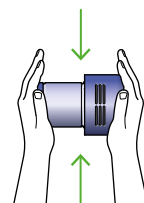
Sigue sacudiéndolo hasta que no salga agua del filtro.

Pon el extremo del filtro hacia arriba, como se indica.

Deja que el filtro se seque en un lugar cálido y bien ventilado durante al menos 24 horas.

No seques el filtro en la secadora, el microondas o junto a una llama abierta.

Importante: el filtro deberá estar totalmente seco antes de volver a colocarlo en la máquina. Si se usa con un filtro húmedo, la máquina podría sufrir daños.



Vuelve a colocar el filtro

Coloca el filtro, deslízalo por el mango y gira en sentido horario hasta que haga clic.

Puede que tengas que lavar el filtro con más frecuencia si aspiras polvo fino, usas el modo Máxima potencia con frecuencia o aspiras con el cubo lleno.



Cómo lavar el cepillo

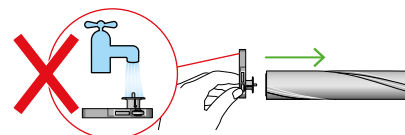
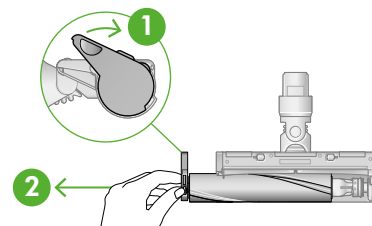
Para mantener un rendimiento óptimo, comprueba y lava el cepillo cada cierto tiempo.

Retira el cepillo

No metas ninguna pieza en el lavavajillas ni uses detergentes, abrillantadores o ambientadores.

Presiona el botón de apertura del cepillo para retirarlo del tubo.

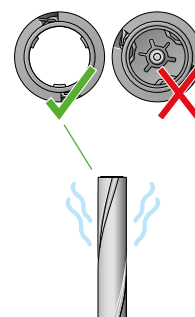
Tira del cepillo para sacarlos de la tapa y deja la tapa a un lado, no la laves.



Lava y seca el cepillo

Pon el cepillo debajo del agua fría del grifo y frótalo con suavidad para quitar pelusas o suciedad. Sigue lavándolo hasta que el agua salga limpia.

Pon el cepillo en vertical y déjalo secar durante al menos 24 horas.



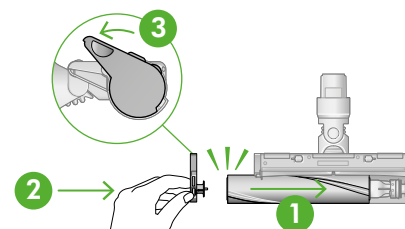
Coloca de nuevo el cepillo

Asegúrate de que el cepillo esté completamente seco antes de volver a colocarlo.

Vuelve a colocar la tapa del extremo en el cepillo y deslízalo en el cepillo.

Gira la tapa hasta que quede bien encajada en su sitio.

La carcasa del cepillo no puede lavarse y únicamente debe limpiarse con un paño húmedo que no suelte pelusa.



Limpieza de accesorios

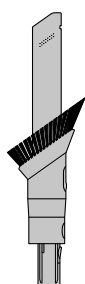
No metas ninguna pieza en el lavavajillas ni uses detergentes, abrillantadores o ambientadores.

Límpialos con un paño húmedo que no suelte pelusa, sin tocar el extremo del conector.

Asegúrate de que todos los accesorios estén totalmente secos antes de utilizarlos.



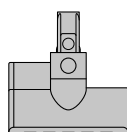
Rinconera con luz



Accesorio multifunción



Accesorio para encimera



Minicepillo motorizado

Eliminación de obstrucciones

Si la máquina detecta alguna obstrucción, el motor vibrará seis veces.
No podrás usar la máquina hasta que no se haya solucionado la obstrucción.

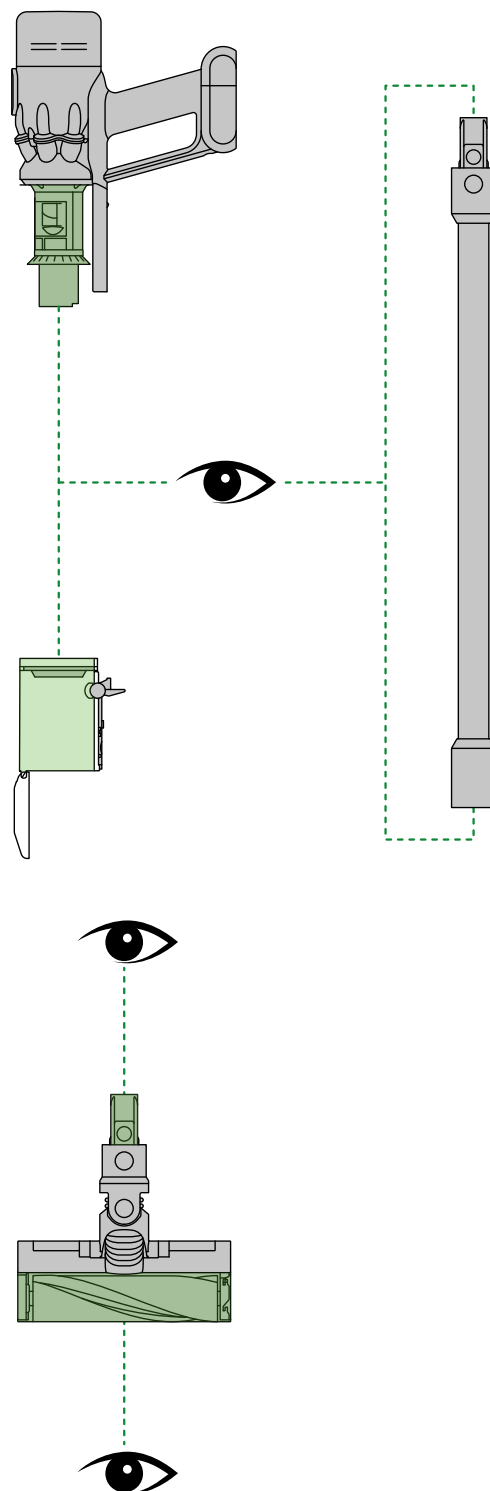
La máquina se apagará automáticamente si intentas utilizarla cuando el motor está vibrando.

Deja que la máquina se enfríe antes de mirar si hay alguna obstrucción y, por tu seguridad, no toques el botón de encendido.

Desconecta la máquina del cargador antes de buscar obstrucciones. Ten cuidado de no tocar el gatillo y presta atención por si hubiera objetos punzantes.

Deja que la máquina se enfríe antes de buscar obstrucciones.

No utilices la máquina mientras buscas obstrucciones, ya que podrías provocarte heridas.



Cuidado de la máquina

Para asegurarte de que tu máquina funciona de manera óptima, es importante limpiarla con frecuencia y comprobar si hay obstrucciones.

Cuidado de la máquina

Si la máquina tiene polvo, límpiala con un paño húmedo que no suelte pelusa.

Comprueba el cepillo, los accesorios y el cuerpo principal de la máquina por si hubiera obstrucciones.

Lava el filtro periódicamente y deja que se seque del todo.

No uses detergentes ni abrillantadores para limpiar la máquina.

Cuida la batería

Para obtener el máximo rendimiento y la máxima vida útil de la batería, utiliza el modo Eco.

La máquina no funcionará ni se cargará si la temperatura ambiente es inferior a 5° C, para proteger así tanto el motor como la batería.

Números de serie

Puedes registrar la máquina usando el número de serie se encuentra en la base del aparato.

Podrás encontrar los números de serie en la máquina, la batería y el cargador. Utiliza el número de serie para registrarte.