

GUÍA DE PREINSTALACIÓN

WD WD WD
04 05 06



Especificaciones para el lavabo

Usando un método de prueba específico, los ingenieros de Dyson probaron una amplia gama de lavabos para evaluar su compatibilidad con el secador de manos Dyson Airblade Wash+Dry. Para lavabos recomendados, consulte nuestra guía en <https://www.dyson.es/secadores-de-manos/biblioteca-de-documentos.aspx>

Los lavabos de porcelana o metal cepillado son los más adecuados.

Conviene evitar lavabos con superficies muy pulidas como, por ejemplo, las de cromo reflectante.

Montaje del grifo

La válvula del grifo (medido desde el diámetro exterior) debe montarse a 15-40 mm del borde exterior del lavabo.

Debe haber un mínimo de 290 mm entre el centro del grifo y la pared lateral. Cuando se instalan varios grifos uno al lado del otro, el centro de cada uno de ellos debe tener una separación mínima de 580 mm con el centro del siguiente. Esto deja espacio suficiente para montar la carcasa del motor, y para los usuarios.

Fig.1

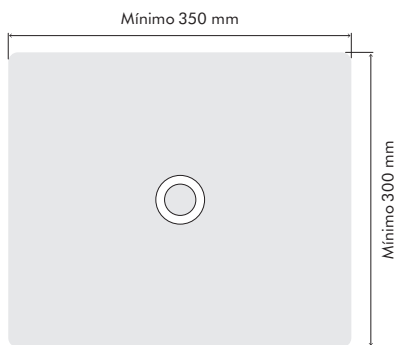


Fig.2

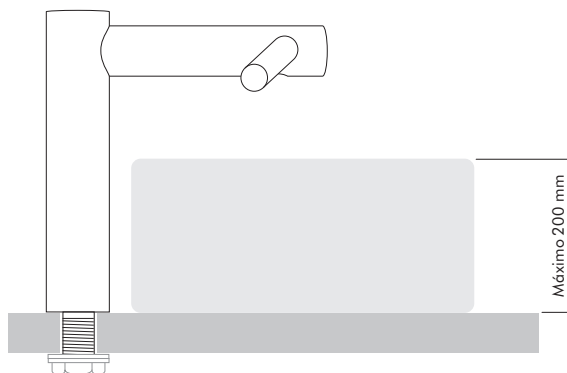
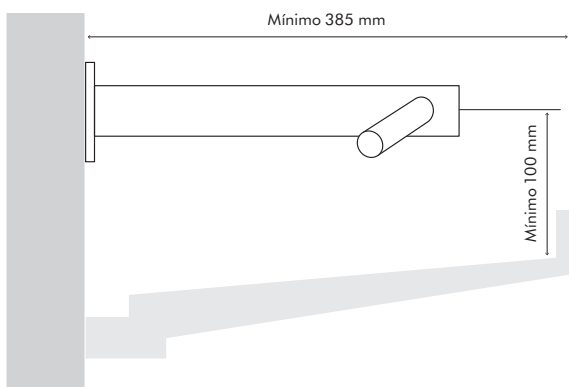


Fig.3



Dimensiones del lavabo (todas las medidas son internas salvo que se indique lo contrario)

Fig.1 Anchura mínima del lavabo: 350 mm / Distancia mínima entre la parte delantera y la parte trasera: 300 mm

Fig.2 Profundidad máxima del lavabo, solo para grifos de cuello largo (WD05): 200 mm (Medidas externas de la cubeta / lavabo en pedestal)

Fig.3 Distancia mínima del centro del grifo a la parte superior (solo WD06): 100 mm. Distancia mínima entre el borde delantero del lavabo (todos los tipos: en pedestal, encastrado, suspendido) y la pared: 385 mm

Fondo mínimo interior del lavabo (para todo tipo de grifos): 100 mm

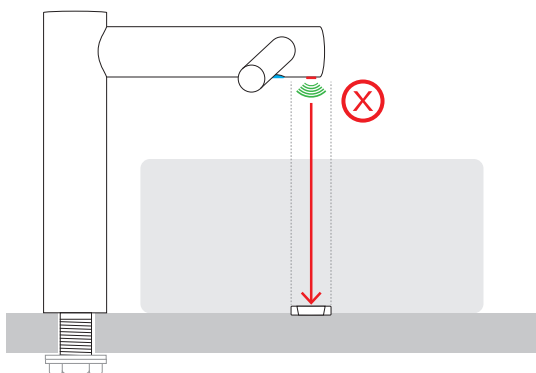
Montaje del grifo

No coloque el sensor de agua del grifo que mira hacia abajo sobre una superficie reflectante, como el sumidero (Fig. 4).

Para leer las instrucciones completas, consulte la guía de instalación suministrada con la máquina. Esta también está disponible en www.dyson.es

Fig.4

WD04, WD05 240 mm



Jabón y ubicación del dispensador

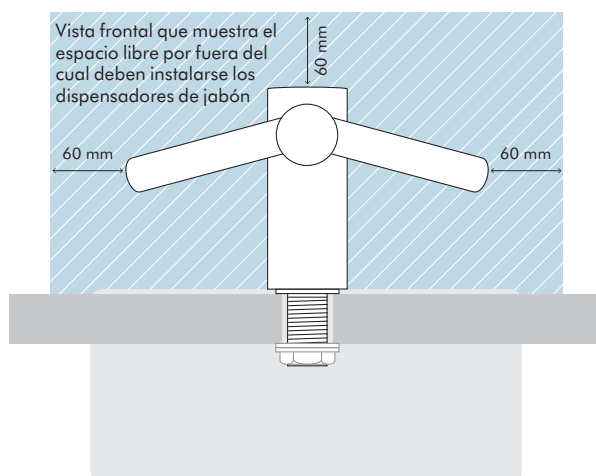
Para una mejor experiencia del usuario, Dyson recomienda el uso de jabón en gel.

La zona de detección de infrarrojos para activación por aire se extiende a lo largo de la estructura del grifo. Para evitar su activación accidental, es importante tener en cuenta la trayectoria de las manos del usuario hasta el dispensador de jabón.

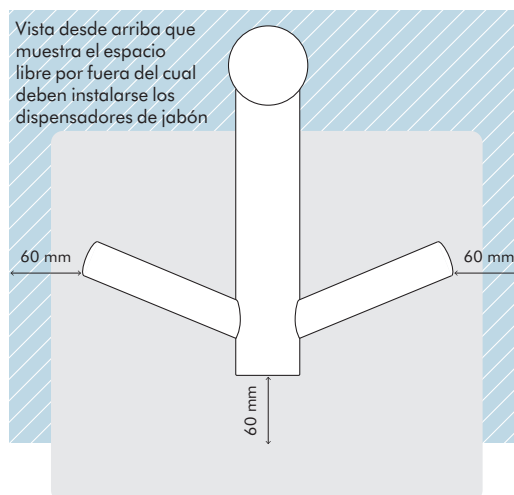
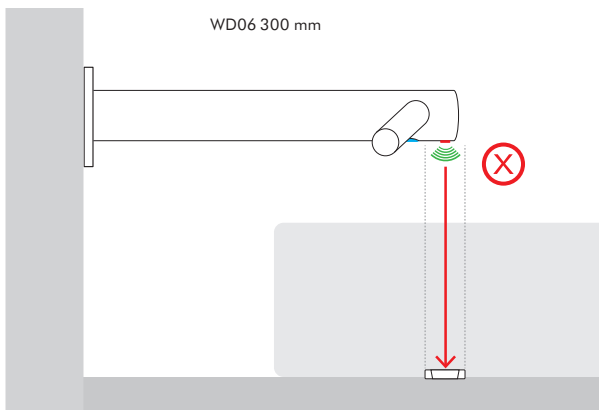
El dispensador debe colocarse a al menos 60 mm por fuera del ancho del grifo, de forma que el usuario pueda llegar hasta él cómodamente.

También debe colocarse a al menos 60 mm por encima de la estructura para no activar los sensores.

Tenga en cuenta que el usuario podría tratar de alcanzar el jabón en diagonal y que esta trayectoria no debería pasar por la zona de detección.



WD06 300 mm



Drenaje del agua

Debido a la proximidad entre el aire a alta velocidad y el agua, existe la posibilidad de que algo de agua o de jabón se disperse fuera del lavabo. Para mitigar este efecto, recomendamos seguir las siguientes pautas.

Perfil de la base

Un perfil de base plana se traducirá en un mal drenaje, lo cual conlleva salpicaduras.

Para mejorar el drenaje, evite los lavabos de base plana y fíjese especialmente en la zona que rodea el desagüe, que debe tener un radio mínimo de 60 mm (Fig. 5).

Fig.5

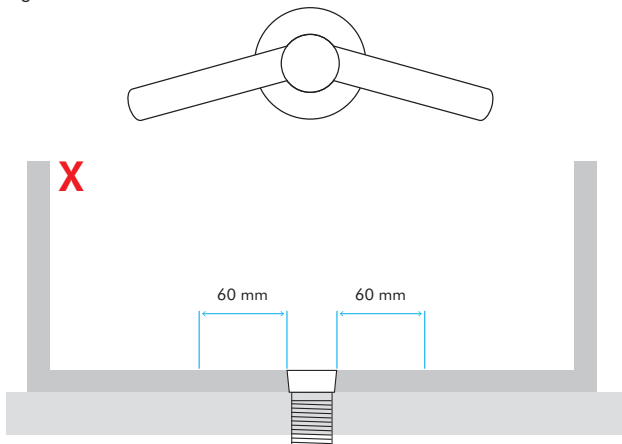
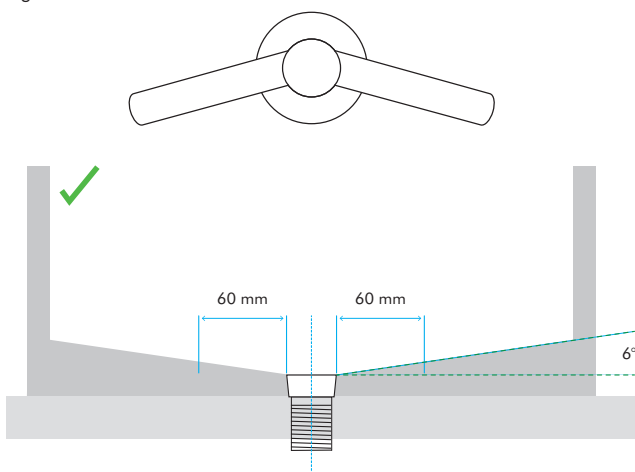


Fig.6

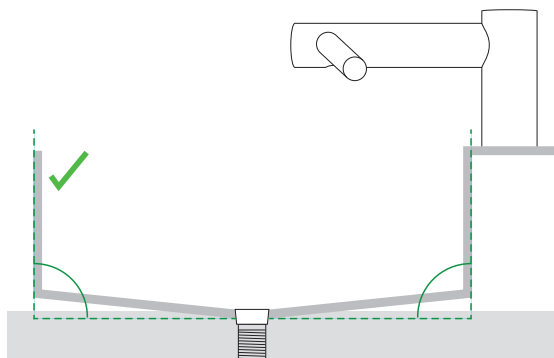


Un ángulo de inclinación mínimo de 6° desde el borde del desagüe del lavabo se traducirá en un buen drenaje y unos niveles más reducidos de salpicaduras (radio mínimo de 60 mm).

Base para la transición de la pared posterior y frontal

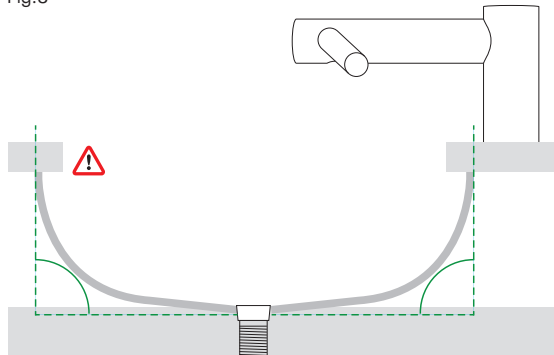
La base para la transición entre la pared posterior y frontal también debe tenerse en cuenta. La pared posterior debe ser lo más cercana posible a 90° y tener un radio lo más agudo posible (Fig. 7). Con una geometría curva es más común que aumenten las salpicaduras, mientras que la inclinación trasera y las transiciones de pared deben evitarse (Figs. 8 y 9).

Fig.7



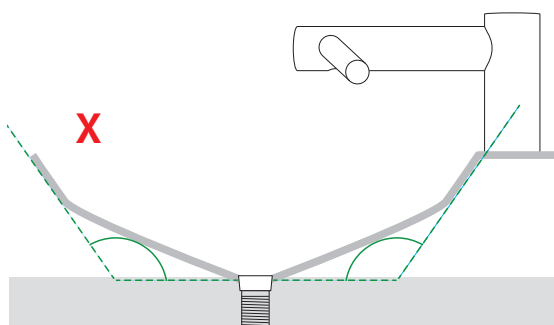
Transición vertical y aguda

Fig.8



Transición vertical y suave

Fig.9



Transición inclinada, sobre todo en lavabos cuadrados o rectangulares

Pautas de acceso al lavabo

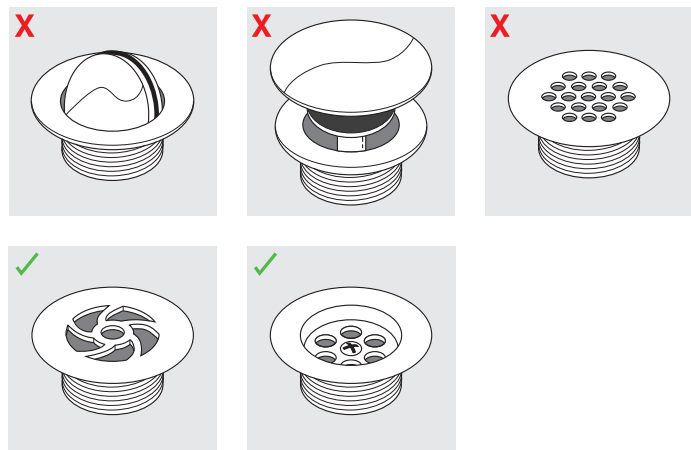
Recomendamos seguir estas pautas para garantizar que exista espacio suficiente bajo el lavabo y poder realizar labores de mantenimiento e instalación (Fig. 10).

Fig.10



Válvula de desagüe

Se recomiendan válvulas de desagüe con la mayor abertura posible; sin embargo, conviene evitar rejillas o válvulas de desagüe perforadas ya que estas limitan el drenaje de agua jabonosa (espuma). No utilice tapones en los desagües de los lavabos.



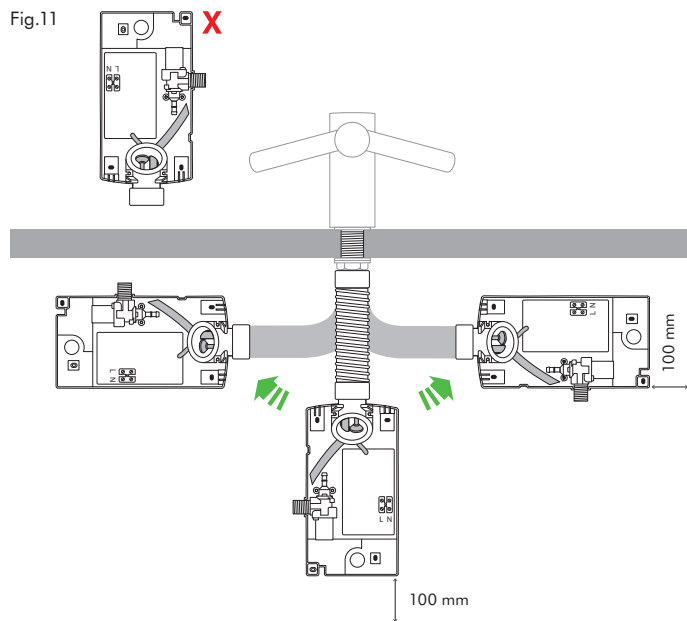
Montaje de la carcasa del motor (WD04/WD05)

Asegúrese de que existe un espacio mínimo de 100 mm desde el fondo de la carcasa hasta el suelo/pared.

La carcasa del motor no puede montarse al revés ni instalarse encima del lavabo.

Únicamente se recomienda lo siguiente (Fig. 11).

Fig.11



Instalación del AB11

El secador de manos WD06 Dyson Airblade Wash+Dry está diseñado de forma que la unidad del motor se encuentre tras un muro de pladur dentro de una cubierta metálica, incluida en el pack de instalación (Fig. 12). El entramado vertical de la pared debe construirse de forma que la cubierta metálica pueda encajarse sin problemas (Fig. 13). Uno de los maderos horizontales del entramado debe colocarse a) de forma que soporte el peso principal del conducto metálico y la unidad, y b) en la posición correcta para el tallo del grifo.

Para leer las instrucciones completas, consulte la guía de instalación suministrada con la máquina. Esta también está disponible en www.dyson.es

Fig.13

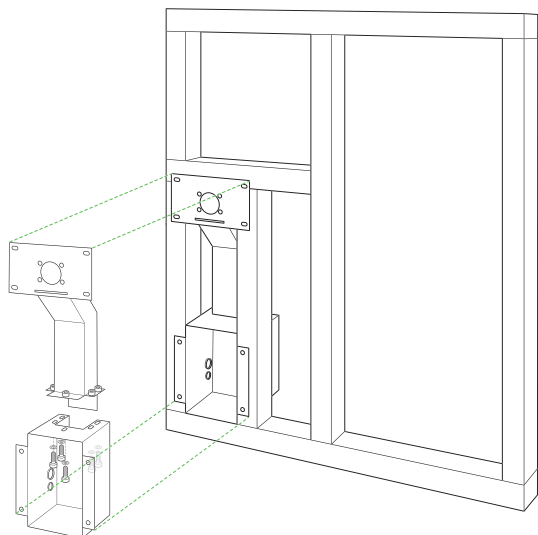
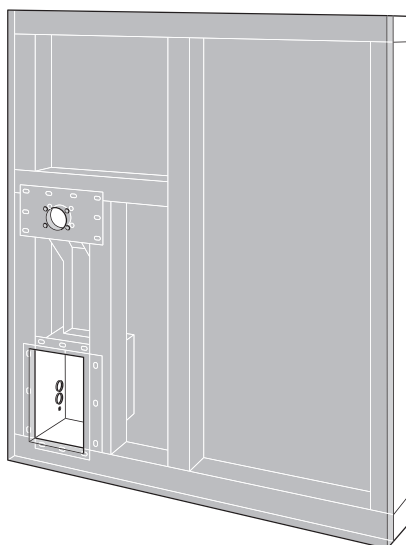


Fig.14

Instale la escayola.



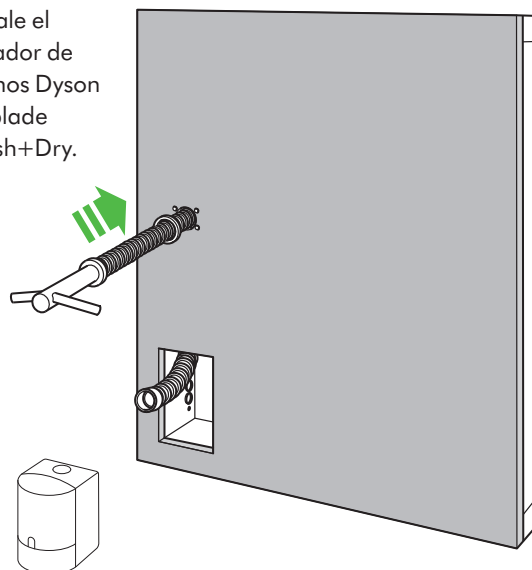
Montaje de la cubierta metálica del WD06

Fig.12



Fig.15

Instale el secador de manos Dyson Airblade Wash+Dry.

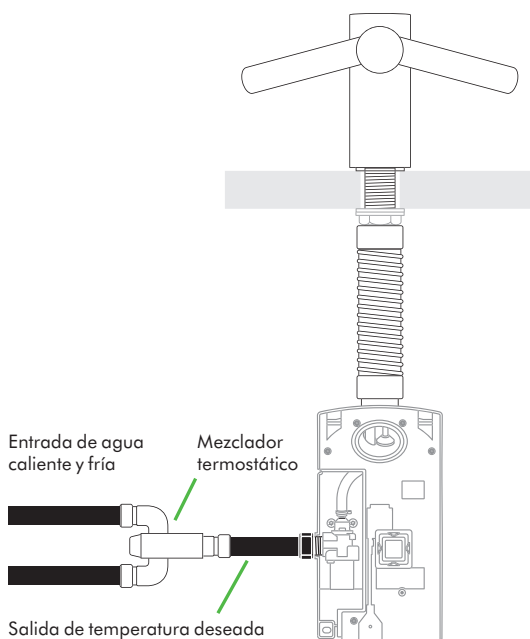


dyson airblade wash+dry

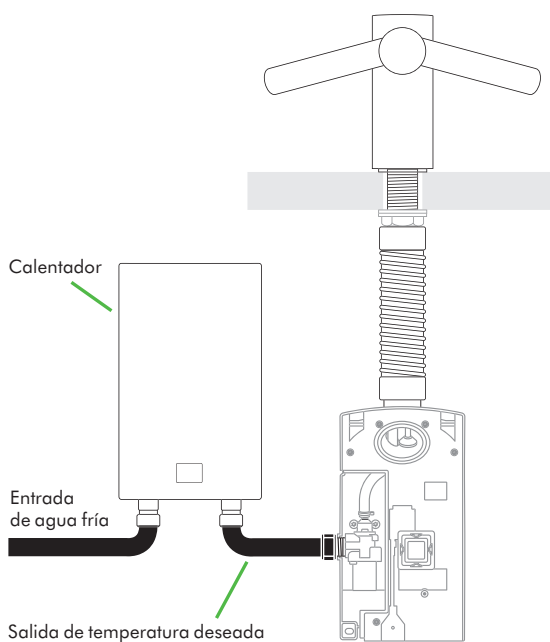
WD WD WD
04 05 06

Control de temperatura del agua

Si conecta un suministro de agua caliente y fría, necesitará instalar un mezclador termostático.



Si conecta solo el suministro de agua fría, necesitará instalar un calentador.



Exceso de pruebas

El grifo se ha sometido a un estricto proceso de pruebas para garantizar que puede soportar fuerzas e impactos típicos en un entorno de baños públicos o en zonas comerciales.

Herramientas necesarias

Para instalar esta unidad necesitará (4) destornilladores y el equipamiento adecuado

Destornillador Torx T15 de mango largo

Taladro eléctrico con broca de 35 mm

4 enchufes de pared (compruebe que sean aptos para el tipo de pared)

Destornillador de cabeza plana de 7 mm

Destornillador de bloque de terminales plano

Llave de tubo de 37 mm

Cuchillo/cuchilla afilada

Tirafondos de cabeza plana para mampostería de 5 mm de diámetro

Canaleta según reglamento eléctrico local

Sistema eléctrico

Voltaje de entrada/Frecuencia: 200-240 V, 50/60 Hz

Aislado por un fusible/interruptor o un dispositivo de corriente residual según corresponda

Corriente de 6,6 A

Especificación del cable: sección transversal de 3 núcleos de PVC y 1,5 mm

Es necesario cumplir el reglamento eléctrico local a la hora de instalar o reparar el producto

Potencia nominal: 1000 W

Rango de temperatura de funcionamiento: 0 °C-40 °C

Consumo de energía en espera: menos de 0,5 W

Funcionamiento del agua

Índice del flujo de agua: 1,9 l/min con aireador normal integrado; 4 l/m con aireador de bajo flujo suministrado con el producto

Control de temperatura del agua: no existe ninguna función integrada para cambiar la temperatura del agua. Se recomienda el uso de un mezclador o calentador termostático (no incluido).

Presión de agua requerida: 1-8 bares

Una válvula aislada de 0,5 pulgadas necesaria para su mantenimiento

Altura máxima: 2300 metros

Limpieza del suministro de agua y proliferación de bacterias

En algunos países, existen normas o pautas que exigen que los sistemas de suministro de agua con control de temperatura (como el del secador de manos Dyson Airblade Wash+Dry) se sometan a limpiezas frecuentes para minimizar la proliferación de bacterias.

Para permitirle cumplir esta normativa, el secador de manos Dyson Airblade Wash+Dry ha sido diseñado y testado para soportar limpiezas internas tanto con agua caliente de hasta 95 °C como con hipoclorito de sodio en una concentración del 0,45 %.

Consulte la normativa específica de su mercado y las recomendaciones del sistema de suministro de agua para más información sobre regímenes de limpieza relativos al suministro de agua y la proliferación de bacterias en su país.

Cuando haga la limpieza interna del secador de manos Dyson Airblade Wash+Dry, tenga en cuenta todas las consideraciones de seguridad a la hora de usar agua caliente y productos químicos. Dyson no se hace responsable de ningún daño provocado durante este proceso.